

PROGNOZA ODDZIAŁYWANIA NA ŚRODOWISKO
ustaleń projektu miejscowego planu zagospodarowania przestrzennego w Oleśnie w rejonie ulicy Gorzowskiej

Opracowanie:

mgr inż. Sabina Gontarewicz-Dziwińska

Sabina Gontarewicz-Dziwińska

WROCLAW, 2021

Spis treści

1. Wprowadzenie	3
1.1. Podstawa prawna, cel i zakres opracowania	3
1.2. Opis metod pracy.....	4
1.3. Informacje o zawartości i głównych celach projektowanego dokumentu.....	4
1.4. Informacje zawarte w prognozach oddziaływania na środowisko sporządzonych dla innych dokumentów powiązanych z projektem zmiany planu miejscowego	4
2. Ocena stanu i funkcjonowania środowiska oraz tendencje zmian przy braku realizacji zmiany planu miejscowego	4
2.1 Charakterystyka środowiska przyrodniczego.....	4
2.2 Stan oraz tendencje przeobrażeń środowiska przyrodniczego.....	9
2.3. Tendencje zmian w środowisku w przypadku braku realizacji projektu zmiany omawianego dokumentu	11
3. Analiza ustaleń projektu planu miejscowego i ocena zgodności z uwarunkowaniami ekofizjograficznymi	11
4. Przewidywany wpływ realizacji ustaleń projektu planu miejscowego na środowisko	12
4.1. Wpływ realizacji ustaleń projektu planu miejscowego na poszczególne elementy środowiska	12
4.2. Oddziaływanie omawianego dokumentu poza obszarem opracowania	12
4.3. Informacje o możliwym transgranicznym oddziaływaniu na środowisko	12
4.4. Oddziaływanie na formy ochrony przyrody	13
4.5. Kompleksowa ocena skutków wpływu ustaleń mpzp na środowisko	13
5. Metody analizy realizacji postanowień projektu mpzp	14
6. Przedstawienie rozwiązań mających na celu zapobieganie, ograniczenie lub kompensację przyrodniczą negatywnych oddziaływań na środowisko	14
7. Przedstawienie rozwiązań alternatywnych do rozwiązań zawartych w projekcie omawianego dokumentu.....	15
8. Informacje o celach ochrony środowiska ustanowionych na szczeblu międzynarodowym, wspólnotowym i krajowym oraz powiązania z innymi dokumentami	15
9. Streszczenie	16
10. Spis literatury	17

Celem sporządzenia prognozy jest ocena skutków (zarówno negatywnych, jak i pozytywnych), jakie mogą wynikać z projektowanego przeznaczenia terenów oraz realizacji ustaleń projektu planu miejscowego na środowisko, a w szczególności na różnorodność biologiczną, ludzi, zwierzęta, rośliny, wodę, powietrze, powierzchnię ziemi, krajobraz, klimat, zasoby naturalne oraz zabytki, z uwzględnieniem wzajemnych powiązań między tymi elementami. Prognoza identyfikuje przewidywane zagrożenia dla środowiska, które mogą powstać na terenach znajdujących się w zasięgu oddziaływania wynikającego z realizacji ustaleń planu miejscowego.

1.2. Opis metod pracy

W trakcie przygotowania niniejszego opracowania rozpoznano walory i zasoby przyrodnicze, stan zagospodarowania, walory krajobrazowe, stan środowiska i istniejące zagrożenia oraz uciążliwości dla środowiska i zdrowia człowieka. Wykorzystano opracowania poruszające problematykę ochrony środowiska gminy, materiały kartograficzne, a także przeprowadzono wizję terenu.

Zastosowana w prognozie metoda polega na porównaniu aktualnego funkcjonowania środowiska obszaru z funkcjonowaniem przewidywanym jako skutek realizacji ustaleń projektu zmiany Planu miejscowego.

Realizacja ustaleń zawartych w projekcie opisywanego dokumentu może spowodować zróżnicowane zmiany w środowisku. Ich charakter, intensywność oraz zasięg uzależniony będzie od faktycznego sposobu zagospodarowania terenu oraz stopnia realizacji zapisów zawartych w projekcie analizowanego dokumentu.

Ocenę następstw realizacji ustaleń projektowanego dokumentu dokonano z podziałem ze względu na wpływ na poszczególne elementy środowiska przyrodniczego i antropogenicznego (w tym na zdrowie ludzi) znajdującego się w obrębie granic omawianego obszaru, uwzględniając wzajemne zależności między nimi. Wpływ na środowisko skutków realizacji ustaleń projektu zmiany Planu miejscowego różnicuje się w zależności od:

- bezpośrednio oddziaływania – bezpośrednie, pośrednie, wtórne, skumulowane;
- okresu trwania oddziaływania – długoterminowe, średnioterminowe, krótkoterminowe;
- częstotliwości oddziaływania – stałe, chwilowe;
- charakteru zmian – pozytywne, negatywne, bez znaczenia;
- zasięgu oddziaływania – miejscowe, lokalne, ponadlokalne, regionalne, ponadregionalne;
- trwałości przekształceń – nieodwracalne, częściowo odwracalne, odwracalne, możliwe do rewitalizacji;
- intensywności przekształceń - nieistotne, nieznaczne, zauważalne, duże, zupełne.

1.3. Informacje o zawartości i głównych celach projektowanego dokumentu

Zgodnie z ustawą o planowaniu i zagospodarowaniu przestrzennym, miejscowy plan zagospodarowania przestrzennego ma na celu ustalenie przeznaczenia terenu, rozmieszczenie inwestycji celu publicznego oraz określenie sposobów zagospodarowania i warunków zabudowy terenu. Ustalenia projektu miejscowego planu zagospodarowania przestrzennego zawarto w projekcie tekstu uchwały oraz na projekcie rysunku planu.

Decyzja o dokonaniu zmiany miejscowego planu zagospodarowania przestrzennego została podyktowana koniecznością przywrócenia możliwości lokalizacji zabudowy związanej z aktywnością gospodarczą. Zmiana obejmuje działki nr 524 (w części) oraz nr 527 położone w granicach obrębu Olesno o łącznej powierzchni ok. 1,2 ha.

Celem zmiany planu miejscowego jest przywrócenie na wskazanym terenie możliwości lokalizacji terenów związanych z aktywnością gospodarczą, które zostały zmienione na tereny dolesień w dokumencie przyjętym uchwałą nr XXVII/196/16 z dnia 28 września 2016 r.

W celu doprowadzenia dokumentów planistycznych do pierwotnego stanu Rada Miejska w Oleśnie podjęła uchwałę nr XXVII/216/20 z dnia 8 września 2020 r. w sprawie przystąpienia do sporządzenia zmiany studium uwarunkowań i kierunków zagospodarowania przestrzennego gminy Olesno oraz uchwałę nr XXVII/217/20 z dnia 8 września 2020 r. w sprawie przystąpienia do sporządzenia miejscowego planu zagospodarowania przestrzennego w Oleśnie w rejonie ulicy Gorzowskiej.

1.4. Informacje zawarte w prognozach oddziaływania na środowisko sporządzonych dla innych dokumentów powiązanych z projektem zmiany planu miejscowego

Na przedmiotowym terenie obowiązuje miejscowy plan zagospodarowania przestrzennego, dla którego sporządzono prognozę oddziaływania na środowisko. Nie była ona dostępna autorowi niniejszego opracowania.

2. Ocena stanu i funkcjonowania środowiska oraz tendencje zmian przy braku realizacji zmiany planu miejscowego

2.1 Charakterystyka środowiska przyrodniczego

Położenie geograficzne i administracyjne, zagospodarowanie

Gmina Olesno położona jest w południowo-zachodniej części Polski, w północno-wschodnim skraju województwa opolskiego, w powiecie oleskim. Graniczy z gminami: Gorzów Śląski, Radłów, Dobrodzień i Zębowice położonymi w powiecie oleskim, gminami Kluczbork i Lasowice Wielkie położonymi w powiecie kluczborskim, gminami Krzepice i Przystajń położonymi w powiecie kłobuckim, oraz gminą Ciasna położoną w powiecie lublinieckim.

Obszar gminy Olesno stanowi przykład krajobrazu kulturowego położonego w dolinach rzecznych oraz na wysoczyźnie częściowo falistej i pagórkowatej. Ukształtowany częściowo przez człowieka jednak cechujący się dominacją terenów zalesionych, naturalną roślinnością łąk, malowniczością pól uprawnych, posiada wysokie walory krajobrazowe stanowiące przede wszystkim tło dla historycznych sylwet miejscowości.

Przez gminę, w tym miasto Olesno, przebiega droga krajowa nr 11 relacji Kołobrzeg - Bytom, łącząca Śląsk z Wielkopolską i Pomorzem oraz drogi wojewódzkie nr 494, nr 487 i nr 901. Gminę przecina dwutorowa linia kolejowa nr 143 relacji Kalety – Wrocław Mikołajów, ze stacją w Oleśnie i przystankami kolejowymi w Sowczycach i Starym Oleśnie. Linia kolejowa łączy miasta północnej części województwa (Olesno, Kluczbork, Wołczyn, Namysłów) z Wrocławiem i Katowicami, a poprzez węzeł w Kluczborku z Poznaniem.

Według regionalizacji Polski na jednostki fizycznogeograficzne (Kondracki, 2000), tereny gminy Olesno leżą na skraju dwóch makroregionów: Niziny Śląskiej – mezoregion Równina Opolska (318.57) oraz Wyżyny Woźnicko-Wieluńskiej - mezoregion Próg Woźnicki (341.23), Obniżenie Liswarty – Proсны (341.22) i Próg Herbski (341.24). Granice między makroregionami przebiegają na zachód od miejscowości Leśna, poprzez Łowoszów, Wojciechów i dalej w kierunku Praszk.

Teren objęty planem miejscowym położony jest w granicach zwartej osadniczej, w bezpośrednim sąsiedztwie istniejących zakładów produkcyjnych oraz położony jest przy skrzyżowaniu ul. Leśnej z ul. Gorzowską (drogą wojewódzką nr 487). Od północy ograniczony jest przez ul. Leśną, od zachodu ul. Gorzowską, natomiast od południa i wschodu sąsiaduje z terenami aktywności gospodarczej – m.in. istniejący zakład produkcyjny ORAS Olesno Spółka z o.o. Producent armatury sanitarnej.

W bliskim sąsiedztwie zlokalizowany jest „Olesno - kościół odpustowy pod wezwaniem św. Anny”, który został uznany za Pomnik Historii rozporządzeniem Prezydenta RP z dnia 10 grudnia 2018 roku (Dz.U. z 2018r., poz. 2420). Teren ten ma zapewnioną obsługę komunikacyjną oraz dostęp do infrastruktury technicznej.

Obecnie teren ten jest niezagospodarowany, zadrzewiony i zakrzewiony.

Rzeźba terenu

Obszar gminy wykazuje zróżnicowanie, zarówno pod względem struktury przestrzennej i form morfologicznych, jak i deniwelacji terenu. Rzeźba terenu ma charakter polodowcowy, ukształtowany głównie w okresie zlodowacenia środkowopolskiego oraz późniejszą działalnością rzek. Powierzchnia terenu jest przekształcona antropogenicznie na skutek rozwoju osadnictwa oraz wprowadzenia upraw rolnych.

Rzeźba terenu w większości przyjmuje charakter równinno-falisty, przechodzący miejscami w pagórkowaty. Spadki terenu kształtują się w przedziale 0 - 5%, miejscami w strefach krawędziowych dolin i pagórków morenowych spadki mogą dochodzić do 15%. Obniżenie terenu występuje od obszarów położonych na południe od Olesna, w kierunku zachodnim, północno-zachodnim i wschodnim, do dolin rzecznych: Stobrawy, Wilczej Wody i Liswarty. Najwyższe wzniesienie na terenie gminy położone jest na południe od Olesna i wynosi 280. m. n.p.m. Najniższy punkt położony jest w rejonie przysiółka Stara Chudoba na wysokości 198 m. Zróżnicowanie wysokości na terenie gminy wynosi ok. 82 m, co jest wielkością średnią, nie świadcząca o znacznym zróżnicowaniu hipsometrycznym gminy.

Rzeźba terenu nie stwarza szczególnych ograniczeń dla lokalizacji zabudowy, z wyjątkiem lokalnie występujących większych spadków terenu na krawędziach dolin rzecznych.

Według „Przeglądowej mapy osuwisk i obszarów predysponowanych do występowania ruchów masowych w województwie opolskim” opublikowanej przez Państwowy Instytut Geologiczny, na terenie gminy nie identyfikuje się terenów narażonych na osuwanie się mas ziemnych.

Charakterystyka geologiczna

Obszar gminy Olesno leży w zasięgu dużej jednostki strukturalnej – monokliny przedsudeckiej i monokliny śląsko-krakowskiej [Kozłowski, 1979; Mapa geologiczna].

Głębokie podłoże budują skały karbonu, dewonu i być może dolnego paleozoiku, na którym zalegają utwory permomezozoicznych.

Na zachód od linii Łomnica - Olesno – Kluczbork pod utworami czwartorzędowymi zalegają utwory górnego triasu. Głębokość występowania stropu utworów triasu jest zróżnicowana od 10 - 30 m poniżej poziomu terenu.

Utwory jury dolnej występują głównie we wschodniej części gminy, na wschód od linii Łomnica - Olesno - Kluczbork. Występowanie utworów tego wieku blisko powierzchni stwierdzono w rejonie Bodzanowic i Kucob. Są to gruboziarniste, zwięzłe warstwowe piaskowce, zawierające smugi kaolinowej gliny oraz ily ciemnopopielate, plastyczne, zwarte, miejscami przechodzące w ilolupki, z charakterystycznymi przewarstwieniami piasków pylastych, czasami drobnoziarnistych oraz nieregularnymi przerostami piaskowca drobnoziarnistego. Są to utwory liasowe warstw helenowskich dolnych. Strefa dolnojurajskich (liasz) piaskowców, piasków, żwirów, ilów, przechodzi w rejonie Bodzanowic w piaski i piaskowce żelaziste środkowej jury (dogger). Osady doggeru występują w najbardziej na wschód wysuniętej części gminy jako tzw. warstwy kościeliskie, piaskowce i piaski gruboziarniste, o miąższości ok. 50 m.

Rzeźba podłoża podczwartorzędowego jest dość skomplikowana i urozmaicona (szczególnie wschodnia część gminy), co ma wpływ na ukształtowanie terenu gminy. Bezpośrednio na utworach górnego triasu i jury dolnej lub środkowej na omawianym obszarze leżą osady kenozoiczne – czwartorzędowe, o miąższościach od kilku do kilkudziesięciu metrów (60 m w okolicy Olesna).

Zdecydowanie najważniejszą rolę odgrywają utwory zlodowacenia środkowopolskiego. W okolicy Olesna występują utwory lodowcowe i wodnolodowcowe, w których budowie biorą udział gliny zwałowe oraz piaski i żwiry wodnolodowcowe, wykształcone

lokalnie na podłożu moreny dennej. Kompleks utworów plejstoceńskich wykształcony jest w szczególności jako równiny sandrowe strefy ablacyjnej przedpola lądolodu stadiału odrzańskiego (maksymalnego) zlodowacenia środkowopolskiego. W ich budowie biorą udział piaski i żwiry wodnolodowcowe, różnoziarniste, lokalnie rozwinięte na glinach zwałowych stadiału Odry. Lokalnie, w południowej części gminy (na zachód i północny - wschód od Olesna) rozwinęły się formy związane z deglacją arealną czoła lodowcowego – pagóry kemowe. Zbudowane są one z piasków i żwirów krzyżowo-warstwowych. Występują tu także utwory rzeczne plejstoceńskie i holoceniowe budujące terasy nadzalewowe i zalewowe w dolinach rzek.

Utwory czwartorzędowe występują na całym obszarze opracowania. Dominującymi powierzchniami utworami geologicznymi gminy Olesno są formacje plejstoceńskie, wodnolodowcowe lub lodowcowe związane ze stadiem maksymalnym i stadiem mazowiecko-podlaskim (Warty) zlodowacenia środkowopolskiego oraz działalnością rzek. Są to głównie piaski i żwiry wodnolodowcowe (są to najczęściej piaski średnioziarniste z domieszką żwirów drobno i średnioziarnistych), gliny zwałowe (tworzą stosunkowo zwarty poziom miąższości 5 - 15 m, występują na powierzchni w postaci rozległych płatów, częściowo przykrytych warstwą piasków i żwirów wodnolodowcowych), piaski, żwiry i głązy lodowcowe, piaski żwiry i głązy moren czołowych (występują głównie na południe od Olesna) oraz ropy, mułki, piaski i żwiry kemów.

W okresie zlodowacenia północnopolskiego osadziły się piaski i żwiry rzeczne, które obecnie budują tarasy nadzalewowe Stobrawy, Bzinicy, Łomnicy i Liswarty o miąższości ok. 10 - 15 m. Piaski eoliczne pochodzenia plejstoceńskiego występują w środkowej części gminy. Nie zajmują rozległych powierzchni, a ich wysokość względna nie przekracza 10 m. Utwory holocenu stanowią mułki, piaski i żwiry rzeczne terasów zalewowych, które występują wzdłuż cieków w dolinie Stobrawy, Łomnicy i Liswarty. Miąższość ich nie przekracza 10 m, przeważnie wynosi 1 - 3 m. Namuły, miejscami torfiaste i tory występują w dnach dolin rzecznych Stobrawy, Budkowiczanki, Łomnicy i Liswarty oraz w zagłębieniach bezodpływowych i miejscach o utrudnionym odpływie wód. Są to piaski drobnoziarniste, pylaste z domieszką części organicznych i torfy zawierające dużo części mineralnych. Miąższość ich wynosi 0,7 - 4 m.

Generalnie warunki dla celów posadowienia budowli ocenia się jako: przeciętne w obrębie glin zwałowych, dobre w obrębie piasków i żwirów oraz słabe w obrębie namulów w dolinach rzecznych, ropy zastoiskowych oraz piasków wydmowych. Nośność gruntów gliniastych, ropy, mułków i pyłów uzależniona jest od stopnia uplastycznienia gruntu i głębokości zwierciadła wody. Z uwagi na skłonność do uplastycznienia pod wpływem wody i wilgoci przy głębokim posadowieniu wymagane jest odwodnienie i zabezpieczenie przeciw wilgotnościowe lub wymiana gruntów. Na większości obszaru gminy (ok. 80%) występuje nośne podłoże budowlane, korzystne dla lokalizacji zabudowy i zainwestowania.

Występowanie złóż

Budowa geologiczna w obrębie gminy Olesno sprzyja występowaniu surowców pospolitych, głównie piasków i żwirów oraz ropy. Występowanie kruszyw naturalnych o znaczeniu przemysłowym związane jest tu z działalnością lodowca oraz osadami triasu i jury.

Utwory te od wielu lat stanowiły lokalną bazę dla eksploatacji kruszywa naturalnego (Olesno, Olesno - Wachów) oraz surowca dla ceramiki budowlanej (Olesno - Wachów, Boroszków, Bodzanowice), przy czym ich zasoby są niewielkie i nie mają dużego znaczenia perspektywicznego.

Występujące na terenie gminy Olesno złoża to kruszywa naturalne i surowce ilaste ceramiki budowlanej. Na terenach gminy znajdują się również złoża kruszyw naturalnych – piasków.

Wody powierzchniowe

Obszar gminy położony jest w dorzeczu rzeki Odry. Posiada dobrze rozwiniętą sieć rzeczną. Przez teren gminy przebiega dział wodny II rzędu pomiędzy dorzecziami Odry i Warty, stąd charakterystyczną cechą jest występowanie licznych obszarów źródłkowych rzek, stanowiących dopływy niższych rzędów Odry i Warty. Na obszarze opracowania mają swe źródła m.in: rzeka Stobrawa, Budkowiczanka, Łomnica oraz wiele innych małych, bezimiennych cieków.

Głównymi rzekami w zachodniej części gminy są Stobrawa, Budkowiczanka oraz Łomnica, Prąd i Liswarta w części wschodniej. Główne ciek to rzeki o charakterze nizinny, z deszczowo-śnieżnym reżimem zasilania, o stosunkowo znacznych przyborach wody w okresie roztopów wiosennych i małych przyborach w okresie maksimum opadów letnich.

Stobrawa ma swoje źródła w gminie Olesno, gdzie podobnie jak Budkowiczanka wypływa z wyżynnego Progu Woźnickiego (341.23). Wysokość obszaru źródłkowego rzeki wynosi ok. 265 m n.p.m. Stobrawa płynie ze wschodu na zachód łukiem wygiętym ku północy. Duże różnicowanie elementów systemu hydrograficznego rzeki na odcinku źródłkowym sprzyja wykształceniu się zbliżonych do naturalnych i często unikalnych warunków ekologicznych korzystnych dla powstania i trwania rzadkich typów ekosystemów wodno-błotnych, łąkowych i leśnych oraz występowania licznych chronionych i rzadkich gatunków zwierząt i roślin. Koryto jest uregulowane na całym odcinku, ale początkowy odcinek ma charakter zbliżony do naturalnego. Stobrawa wpływa do Odry na wysokości ok. 136 m n.p.m na terenie gminy Popielów. Na dorzecze Stobrawy składają się zlewnie cieków niższych rzędów, wśród których wyróżniają się: Budkowiczanka i Dobra.

Budkowiczanka ma swoje źródła ok. 1 km na wschód od Łowoszowa. Od źródeł do ujścia ciek płynie w kierunku zachodnim, równoległe do Stobrawy, w odległości kilku do kilkunastu kilometrów na południe. Zlewnia Budkowiczanka jest wydłużona i mniej więcej symetryczna, jej koryto na większości odcinków proste i uregulowane. Szerokość koryta w większości nie przekracza 2-3 m. Budkowiczanka uchodzi do Stobrawy na północ od Krogulina (gmina Pokój), na wysokości ok. 150 m. n.p.m.

Dobra ma swoje źródła w okolicach Leśnej. Od odcinka źródłowego jej dolina jest jednym z najwartościowszych przyrodniczo terenów województwa. Dobra wykształca długie i wąskie dorzecze, o wyraźnej asymetrii na korzyść lepiej rozwiniętej części południowej.

Rzeka Liswarta stanowi wschodnią granicę gminy. Całkowita długość rzeki wynosi 93 km. Jej źródła znajdują się na Wyżynie Śląskiej, w gminie Woźniki, w Mzykach. Jest lewym dopływem Warty, do której uchodzi w okolicach wsi Kule.

Na sieć hydrologiczną składają się także liczne mniejsze ciekі, stawy, wyrobiska poeksploatacyjne, torfowiska, starorzecza, niewielkie oczka wodne, niecki bezodpływowe, tereny zalewowe oraz rozbudowana sieć kanałów i rowów melioracyjnych.

Na terenie gminy występują stawy wykorzystywane głównie do hodowli ryb oraz zbiorniki wodne poeksploatacyjne o potencjale turystyczno - rekreacyjnym. Przeważnie zbiorniki wodne mają niewielką powierzchnię (od 0,01 ha do 0,2). Zbiorniki występują m.in. na rzece Wilcza Woda (największe zgrupowanie), w Starym Oleśnie (zbiorniki rekreacyjne), staw Żurawiniec k. Boroszowa, zbiornik Kucoby na rzece Prąd i Borki Wielkie na rzece Łomnica. W dolinie Liswarty występują także starorzecza.

Większość zbiorników wodnych gminy Olesno posiada bardzo wysokie walory faunistyczne, a także florystyczne. Zbiornikami o szczególnych walorach przyrodniczych są: stawy w dolinie Wilczej Wody, staw Żurawiniec oraz staw w Borkach Wielkich.

System licznych zbiorników wodnych uzupełniają torfowiska, które podobnie jak stawy posiadają bardzo wysoką wartość retencyjną i przyrodniczą. Znajdują się one jednak pod silną presją odwadniających melioracji, które prowadzą do ich degradacji. Największe obszary występowania torfowisk zlokalizowane są w dolinach rzecznych Liswarty, Prądu, Stobrawy oraz na terenach źródłiskowych w okolicy Kucob i Leśnej.

W 1997 r. teren gminy nawiedziła największa w historii powódź. Obszar przykryty lustrem wody wynosił ok. 629 ha, głównie w dolinach rzeki Liswarty, gdzie zalaniu uległy m.in. domostwa i tereny rolne wsi Bodzanowice i Kucoby oraz w dolinie rzeki Łomnica, gdzie zalaniu i zniszczeniu podlegały tereny zabudowy mieszkalnej, infrastruktury komunikacyjnej wsi Łomnica i Borki Wielkie.

Od kwietnia 2015 r. (zaktualizowane w X.2021r.) terenie gminy Olesno obowiązują mapy zagrożenia i ryzyka powodziowego sporządzone dla rzeki Liswarty. Zgodnie z treścią map wzdłuż rzeki występują obszary szczególnego zagrożenia powodzią. Na obszarach szczególnego zagrożenia powodzią obowiązują przepisy regulujące zasady gospodarowania wodami.

Zgodnie z informacjami zawartymi na mapach zagrożenia powodziowego, teren zmiany planu miejscowego nie jest zagrożony powodzią. Nie występują tu wody powierzchniowe.

Wody podziemne

Na obszarze gminy występują wody gruntowe poziomu wodonośnego plejstoceno-holoceno związanego głównie z utworami wodnolodowcowymi i rzecznyimi. Większa część gminy (ok. 60%), głównie na wysoczyźnie plejstocenońskiej charakteryzuje się korzystnymi dla zabudowy warunkami wodnymi. Wody gruntowe występują na głębokości, powyżej 2 - 3 m p.p.t. W pasie terenu przylegającym do dolin rzecznych wody wgłębne występują na głębokości ok. 2,0 m oraz dopływów Liswarty i Stobrawy.

Niekorzystne warunki wodne dla potrzeb budownictwa występują na stosunkowo niewielkim terenie, głównie w obrębie dna i teras zalewowych rzeki Liswarty, Stobrawy, Łomnicy, Prądu, Budkowiczanki oraz innych pomniejszych cieków i w obniżeniach terenu. Poziom ten wykształcony jest w utworach piaszczysto-żwirowych teras zalewowych i nadzalewowych dolin rzecznych, lokalnie przykryty jest pokrywą utworów organicznych i madowych. Zasilanie poziomu odbywa się głównie poprzez opad, przepływ rzeczny oraz spływ powierzchniowy z otoczenia doliny.

Wody przypowierzchniowe występują na terenie całej gminy w strefach lokalnych obniżen terenowych (lokalne podmokłości, zabagnienia, torfowiska) oraz zalegania w podłożu utworów nieprzepuszczalnych, na głębokościach w przedziale 0,1- 0,5 m.

Jedynie fragment północno-zachodniej części terenu gminy znajduje się w granicach głównego zbiornika wód podziemnych nr 324 „Dolina Kopalna Kluczbork” natomiast północno-wschodnia część w granicach GZWP nr 325 „Zbiornik Częstochowa (W)”.

W granicach planu nie występują chronione wody podziemne.

Klimat lokalny

Pod względem klimatycznym gmina Olesno zaliczona została do Częstochowsko - Kieleckiej Dzielnicy Klimatycznej. Warunki klimatyczne gminy Olesno, z powodu położenia na skraju Wyżyny Śląskiej są odrobinę ostrzejsze niż panujące na Nizinie Śląskiej. Średnia temperatura stycznia wynosi $-2,6^{\circ}\text{C}$, natomiast lipca nie przekracza 18°C . Liczba dni mroźnych wynosi 37, a dni z przymrozkami 70. Dni gorących jest przeciętnie 35. Stosunkowo niewiele jest dni pochmurnych - 118. Średni czas zalegania pokrywy śnieżnej to około 57 dni. Pokrywa śnieżna najczęściej pojawia się 28 listopada i zanika pod koniec marca. Średnia opadów rocznych nie przekracza 520 mm. Przeważają wiatry słabe (153 dni) i bardzo słabe (118 dni), wiejące głównie z sektora zachodniego, z kierunku W i SW. Okres wegetacyjny trwa z reguły 220 dni, rozpoczyna się 31 marca, a kończy 5 listopada.

Powietrze polarno-morskie, a następnie polarno - kontynentalne dominuje na tym obszarze, utrzymując się tu ponad 90% dni w roku. Wiąże się z tym występowanie wiatrów z sektora zachodniego. W porze letniej dominują ciepłe i wilgotne wiatry z zachodu. Przeważają wiatry słabe o prędkości do 3 m/s. Szczególną charakterystyczną cechą tutejszego klimatu są łagodne i długie okresy jesieni oraz wczesne i pogodne wiosny. Najwyższe wartości usłonecznienia odnotowuje się w czerwcu i lipcu, co wiąże się z dłuższym dniem i mniejszym zachmurzeniem. Najmniejsze zachmurzenie zanotowano na przełomie lata i jesieni.

Na terenie gminy elementami o największym znaczeniu kształtującymi klimat lokalny są przede wszystkim: rzeźba terenu, gęstość i wielkość cieków wodnych, pokrycie terenu (zabudowa, grunty orne, łąki, lasy), rodzaj gruntów i głębokość zalegania wód gruntowych. Dominujący wpływ na klimat lokalny we wschodniej części gminy ma położenie przy stosunkowo dużych dolinach rzecznych (Liswarta i Łomnica), tworzących rozległe obniżenia dolinne.

Pogorszone warunki bioklimatyczne występują w sąsiedztwie dróg, a szczególnie drogi krajowej nr 11 i dróg wojewódzkich, które znacząco oddziałują na stan czystości powietrza atmosferycznego i emisję hałasu w swoim sąsiedztwie oraz w obrębie jednostek osadniczych, gdzie występują problemy z niską emisją, szczególnie w sezonie grzewczym.

Gleby

W gminie Olesno przeważają średnie gleby do produkcji rolnej. Najlepsze gleby występują w środkowej części gminy, czego skutkiem jest znaczne przekształcenie i odlesienie obszaru. Pozostała część gminy, o słabych glebach znajduje się w obrębie Lasów Stobrawsko - Turawskich.

Na terenie gminy Olesno zalegają przede wszystkim gleby pseudobielicowe, mady, gleby brunatne wylugowane, czarne ziemie i gleby bielicowe.

Materiałem glebotwórczym są przeważnie piaski zwałowe, piaski i piaskowce jurajskie oraz gliny morenowe. Doliny rzeczne zajęte są przez gleby hydrogeniczne: torfy, gleby mułowo - torfowe oraz gliny. Pod względem mechanicznym przeważają gleby wytworzone na piaskach słabo gliniastych (ok. 65 %), na piaskach gliniastych (ok. 30 %). Gleby wytworzone z glin zwałowych oraz piasków naglinowych lekkich i średnich występują tylko niewielkimi płatami na południe od Olesna oraz na zachód od Boroszowa.

Gleby wytworzone z piasków gliniastych lekkich i mocnych zaliczane są do gleb ornych średniej jakości IVa - IVb klasy bonitacyjnej, korzystne dla upraw żytnioziemniaczanych. Gleby wytworzone z glin lekkich i średnich zaliczane są do gleb ornych dobrych i średnich IIIa - IIIb klasy bonitacyjnej, korzystne dla upraw pszenno-buraczanych. Gleby wytworzone z glin ciężkich zaliczane są do gleb średnio dobrych IVa - IVb klasy bonitacyjnej, rzadziej do IIIb klasy gruntów ornych, korzystne dla upraw żytnioziemniaczanych. W dolinach rzecznych występują na ogół gleby torfowe i mułowo-torfowe zbudowane z torfów i utworów mineralnych - pyłów i piasków. Z uwagi na nieregulowane stosunki wodne, użytkowane są one jako łąki w przewadze IV - V klasy bonitacyjnej użytków zielonych.

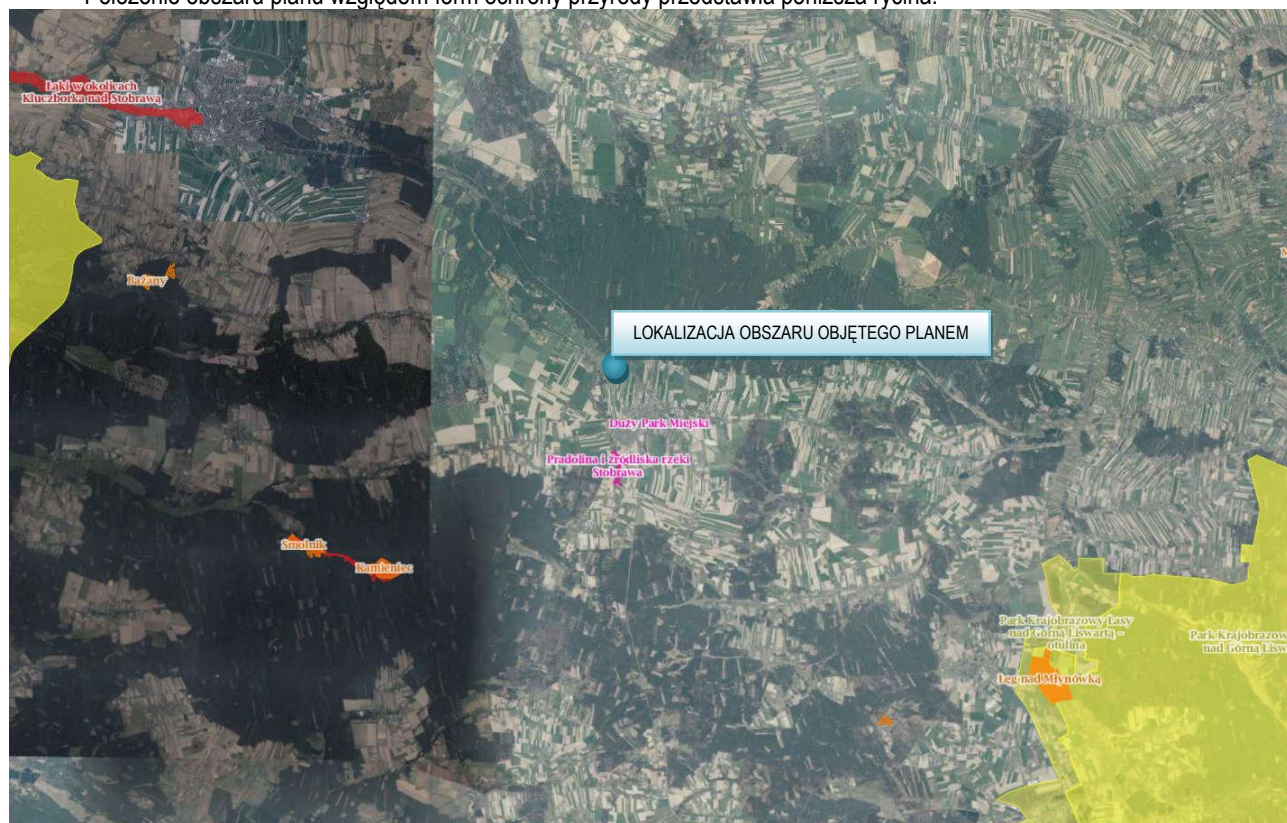
Na obszarze gminy grunty II klasy stanowią jedynie około 0,45%, III klasy stanowią 2,6%, a klasy IV prawie 47%. Na użytkach zielonych przeważają grunty klasy IV i V, co stanowi przeszło 81% użytków w gminie.

Na obszarze objętym planem występują gleby słabych klas bonitacyjnych - klasy RVI.

Świat przyrody

Przestrzeń obszaru planu pokrywają tereny nieużytkowane, na której rozwinęły się murawy urozmaiczone kępami zadrzewień i zakrzewień. Rosną tu młode okazy drzew, przede wszystkim gatunki pospolite takie jak brzozy i topole. Środowisko obszaru planu nie odgrywa istotnej roli w systemie przyrodniczym gminy. Nie przebiegają tędy korytarze ekologiczne, nie identyfikuje się stanowisk chronionych roślin i zwierząt. Obszar położony jest z dala od terenów chronionych przyrodniczo. Tereny zmiany planu miejscowego znajduje się poza granicami obszarów chronionych. Nie identyfikuje się w ich obrębie chronionych siedlisk przyrodniczych.

Położenie obszaru planu względem form ochrony przyrody przedstawia poniższa rycina.



Źródło: www.geoserwis.gdos.gov.pl

2.2 Stan oraz tendencje przeobrażeń środowiska przyrodniczego

Informacje o problemach środowiska istotnych z punktu widzenia projektu zmiany Planu miejscowego

Istniejące problemy ochrony środowiska, istotne z punktu widzenia realizacji projektowanego dokumentu, to:

- zanieczyszczenie wód powierzchniowych i podziemnych wynikające z niedostatecznego skanalizowania obszaru i nadmiernym zużyciem środków chemicznych w rolnictwie;
- emisja zanieczyszczeń atmosferycznych ze źródeł punktowych (użytkowanie instalacji grzewczych o niskiej sprawności opartych o paliwa stałe);
- degradacja klimatu akustycznego w otoczeniu dróg.

Powietrze atmosferyczne

Presje

Wyróżnia się trzy główne grupy zanieczyszczeń powietrza atmosferycznego. Należą do nich źródła komunalno-bytowe, transport drogowy oraz przemysł.

Źródła komunalno-bytowe, w głównej mierze odpowiedzialne są za podwyższone stężenia zanieczyszczeń, szczególnie pyłu zawieszonego, benzo(a)pirenu i dwutlenku siarki, w sezonie zimowym. Stosowanie w lokalnych kotłowniach i domowych piecach grzewczych niskosprawnych urządzeń i instalacji kotłowych, ich zły stan techniczny i nieprawidłowa eksploatacja oraz spalanie złej jakości paliw (zasiarczonych, zapozielonych i niskokalorycznych węgla, mułów węglowych, a także wszelkich odpadów z gospodarstw domowych), są głównym powodem tzw. niskiej emisji. Duża ilość źródeł wprowadzających zanieczyszczenia z kominów o niewielkiej wysokości sprawia, że zjawisko to jest bardzo uciążliwe, gdyż zanieczyszczenia gromadzą się wokół miejsca powstawania, a są to najczęściej obszary o zwartej zabudowie mieszkaniowej.

Transport drogowy wpływa na całoroczny poziom tlenków azotu w powietrzu oraz podwyższony poziom pyłu zawieszonego PM10 i benzenu. Duże zanieczyszczenie powietrza występuje na skrzyżowaniach głównych ulic i dróg, przy trasach komunikacyjnych o dużym natężeniu ruchu biegnących przez obszary o zwartej zabudowie. Przyczyną nadmiernej emisji zanieczyszczeń ze środków transportu jest przede wszystkim zły stan techniczny pojazdów, ich nieprawidłowa eksploatacja, przestoje w ruchu spowodowane złą organizacją ruchu i zbyt małą przepustowością dróg.

Aktem prawnym regulującym dopuszczalne stężenia substancji w powietrzu jest Rozporządzenie Ministra Środowiska z dnia 24 sierpnia 2012 r. w sprawie poziomów niektórych substancji w powietrzu.

Badania jakości powietrza na terenie województwa opolskiego prowadzi Wojewódzki Inspektorat Ochrony Środowiska w Opolu. Prowadzi je na terenie strefy opolskiej, w której położona jest gmina Olesno. Wyniki badań za rok 2018 wskazują na przekroczony dopuszczalny poziom stężeń powiększony o zakres tolerancji dla zawartości szkodliwych pyłów zawieszonych PM10 i PM2,5 oraz benzo(a)pirenu. Oznacza to, że poziom wymienionych zanieczyszczeń jest powyżej poziomu docelowego substancji. Oczekiwane działania to dążenie do osiągnięcia poziomu docelowego substancji w określonym czasie za pomocą ekonomicznie uzasadnionych działań technicznych i technologicznych oraz opracowanie programu ochrony powietrza, w celu osiągnięcia poziomów docelowych. Pozostałe badane substancje (SO₂, NO₂, CO, Pb, As, Cd, Ni, benzen, ozon) utrzymują poziom stężeń nie przekraczający wartości dopuszczalnych.

Źródła emisji zanieczyszczeń powietrza na obszarze gminy

Głównym źródłem zanieczyszczenia powietrza jest spalanie energetyczne, głównie paliw stałych, węgla, koksu, stanowiących podstawowe paliwo dla większości zakładów przemysłowych, warsztatów rzemieślniczych, jak również lokalnych kotłowni grzewczych i indywidualnych pieców C.O. Zarówno w mieście, jak i na terenach wiejskich problemem jest wysoka emisja związana ze spalaniem węgla w sezonie grzewczym, w gospodarstwach domowych. W lokalnych systemach grzewczych brak jest urządzeń ochrony powietrza. Emisja z tych źródeł jest trudna do oszacowania i wykazuje zmienność sezonową, która związana jest z okresem grzewczym.

Emisja spalin i pyłów z sektora transportowego jest wprost proporcjonalna do natężenia ruchu samochodowego. Największym natężeniem cechuje się przecinająca gminę droga krajowa, a także drogi wojewódzkie. Gwałtowny rozwój transportu, przejawiający się wzrostem ilości samochodów na drogach oraz aktualny stan i infrastruktury dróg spowodował, iż transport może być uciążliwy dla środowiska naturalnego. Na skutek powszechnej elektryfikacji, emisje do powietrza związane z ruchem kolejowym mają znaczenie marginalne. Należą do nich jedynie emisje zanieczyszczeń pyłowych związanych z ruchem pociągów, oraz niewielkie emisje z lokomotyw spalinowych używanych głównie na bocznicach kolejowych.

Klimat akustyczny

Standardy jakości klimatu akustycznego zależą od funkcji i przeznaczenia terenu, zgodnie z rozporządzeniem Ministra Środowiska z dnia 14 czerwca 2007 roku w sprawie dopuszczalnych poziomów hałasu w środowisku (Tabela 1). Na obszarze opracowania nie identyfikuje się terenów wymagających ochrony przed hałasem.

Podstawowym źródłem hałasu na terenie gminy są szlaki komunikacyjne, do których zalicza się drogi oraz trakty kolejowe. Najbardziej uciążliwe emitory hałasu na obszarze gminy stanowią: droga krajowa nr 11, drogi wojewódzkie nr 487, 494 i 901, linia kolejowa oraz drogi powiatowe, gminne i drogi wewnętrzne. Wraz z rozwojem motoryzacji następuje stały wzrost ruchu

samochodowego, który przekłada się na emisję hałasu wzdłuż dróg. Najwyższe natężenie ruchu odbywa się drogą krajową nr 11 oraz drogami wojewódzkimi.

Przeprowadzone pomiary hałasu komunikacyjnego na terenie miasta Olesno (pomiary Wojewódzkiego Inspektoratu Ochrony Środowiska w Opolu, pomiary GDDKiA oraz pomiary Zarządu Dróg Wojewódzkich stan na 2010 r.) wykazują, że zdecydowana większość terenów zabudowy mieszkaniowej zlokalizowanej w sąsiedztwie głównych szlaków komunikacyjnych, narażona jest na występowanie ponadnormatywnych poziomów hałasu, zarówno w porze dziennej jak i nocnej.

Jednym z głównych czynników uciążliwości na terenach zabudowy mieszkaniowej jest ruch pojazdów ciężkich. Ograniczenie emisji hałasu w istniejących układach komunikacyjnych i zabudowy jest trudne do osiągnięcia ze względu na lokalizację budynków w bezpośrednim otoczeniu tras komunikacyjnych. W większości przypadków niemożliwym jest lokalizacja ekranów akustycznych czy pasów zieleni izolacyjnej. Skutecznym sposobem jej ograniczenia uciążliwości związanych z nadmiernym ruchem komunikacyjnym jest eliminowanie go z obszarów gęstej zabudowy mieszkaniowej i innych terenów chronionych. Oprócz hałasu komunikacyjnego wpływ na stan środowiska akustycznego może również wywierać hałas przemysłowy. Na terenie gminy, w szczególności miasta Olesno, mieszczą się zakłady przemysłowe oraz warsztaty, których funkcjonowanie może pogorszyć jakość środowiska akustycznego na terenach przyległych. Zgodnie z ustawą Prawo ochrony środowiska zapewnienie właściwego kształtowania klimatu akustycznego w otoczeniu obiektów przemysłowych i warsztatów rzemieślniczych jest obowiązkiem ich właściciela (lub innego podmiotu posiadającego do nich tytuł prawny). Na mocy tej ustawy, działalność zakładów nie może powodować przekroczenia standardów emisyjnych, jeśli zostały ustalone, ani też powodować przekraczania standardów jakości środowiska poza terenem, do którego zarządzający ma tytuł prawny, a w przypadku utworzenia obszaru ograniczonego użytkowania, poza tym obszarem.

Na terenie gminy Olesno nie prowadzono pomiarów hałasu przemysłowego. Można jednak spodziewać się występowania uciążliwości związanych z hałasem na terenach mieszkaniowych bezpośrednio graniczących z terenami zakładów przemysłowych i warsztatów.

Jakość wód podziemnych

Zagrożenia wód podziemnych wynikają z ich kontaktu z powierzchnią ziemi, wodami glebowymi, wodami powierzchniowymi oraz opadami atmosferycznymi. W miejscach, gdzie brak jest izolacji poziomu wodonośnego lub izolacja jest niepełna następuje szybka wymiana wody, a tym samym przemieszczanie się zanieczyszczeń. Źródłem zagrożeń jakości wód podziemnych, podobnie jak wód powierzchniowych, są zanieczyszczenia pochodzenia rolniczego oraz nieczystości przedostające się z obszarów nieskanalizowanych.

Badania jakości wód prowadzi Wojewódzki Inspektorat Ochrony Środowiska. Badania chemizmu wód podziemnych w ramach monitoringu diagnostycznego i operacyjnego prowadzone są przez Państwowy Instytut Geologiczny w Warszawie.

Zasoby wód podziemnych na terenie Miasta i Gminy Olesno kształtowane są przez Główny Zbiornik Wód Podziemnych GZWP 325 Zbiornik Częstochowa. Wody te ujmowane są poprzez studnie głębinowe i w większości służą zaspokojeniu potrzeb w zakresie zbiorowego zaopatrzenia miasta i wsi w wodę poprzez sieci wodociągowe. Wody podziemne związane są z utworami czwartorzędowymi, stanowiącymi główny użytkowy poziom wodonośny na terenie gminy Olesno. Budowa geologiczna terenu z dużym udziałem gruntów o średniej i dużej przepuszczalności, stwarza zagrożenie degradacji jakościowej wód. Badania fizykochemiczne wskazują na występowanie podwyższonej zawartości żelaza i manganu oraz azotanów w wodach czwartorzędowych, co skutkuje koniecznością prowadzenia zabiegów uzdatniania wody dla celów pitnych.

Obszar zmiany planu miejscowego znajduje się w obrębie jednolitych wód podziemnych nr 97 i 98. Jak wynika z danych Głównego Inspektoratu Ochrony Środowiska (dane zamieszczone na stronie internetowej <http://mjwp.gios.gov.pl/>), stan ilościowy i chemiczny wód oceniony został jako dobry. Obowiązuje skala 5-cio stopniowa: I – jakość bardzo dobra, II- jakość dobra, III – jakość zadowalająca, IV – jakość niezadowalająca, V – jakość zła. Badania były wykonywane w roku 2016.

Jakość gleb

Badania jakości gleb dla powiatu oleskiego są przeprowadzane przez Wojewódzki Inspektorat Ochrony Środowiska w Opolu. Badania jakości gleb obejmują występowanie skażenia metalami ciężkimi. Gleby na terenie powiatu oleskiego, w tym gminy Olesno charakteryzują się wysoką zawartością kadmu. Udział ogółu użytków rolnych powiatu wyniósł ponad 25%, co stanowi jedną z wyższych wartości województwa opolskiego). Poziom zanieczyszczenia gleby pozostałymi metalami wyniósł kolejno: dla miedzi - 1,5%, dla niklu – 13,9%, dla ołowiu 8,8% i dla cynku 11,7% ogólnej powierzchni użytków rolnych. Średnia zawartość metali ciężkich kształtowała się na pozycji średniej w województwie opolskim, natomiast wartości zanieczyszczenia kadmem i ołowiem zbliżone były do najwyższych.

Gleby miasta i gminy Olesno stanowią głównie pseudobielice. Materiałem glebotwórczym są głównie pisaki zwałowe, piaski i piaskowce jurajskie, a także gliny morenowe. W skład dolin rzecznych wchodzi gleby hydrogeniczne, takie jak torfy, gleby mułowo-torfowe oraz gliny. Pod względem mechanicznym przeważają gleby wytworzone na piaskach słabo gliniastych (około 65%), piaskach gliniastych (około 30%), a także glin zwałowych oraz piasków naglinowych lekkich i średnich. W glebach występujących na terenie miasta i gminy Olesno dominuje odczyn kwaśny, co ujemnie wpływa na odporność tych gleb względem toksyn i metali ciężkich. Gleby występujące na terenie gminy w większości mają odczyn kwaśny. Gleby wykazują niską zasobność w składniki pokarmowe, w związku z tym wymagają nawożenia. Skutkiem zakwaszenia gleb jest utrudnione pobieranie przez roślinę składników pokarmowych oraz łatwiejsze przyswajanie metali ciężkich. Prowadzi to do zmniejszenia plonów roślin uprawnych i pogorszenia jakości uzyskanych produktów, nawet przy prawidłowym nawożeniu innymi składnikami mineralnymi. Zabiegiem niezbędnym do zrównoważenia zakwaszenia gleb wywołanego stosowaniem nawozów jest wapnowanie.

2.3. Tendencje zmian w środowisku w przypadku braku realizacji projektu zmiany omawianego dokumentu

W przypadku odstąpienia od sporządzenia zmiany planu miejscowego będącej przedmiotem niniejszej analizy, omawiane tereny będą zagospodarowane na podstawie obowiązującej edycji dokumentu. Obecnie tereny te są przeznaczone pod zalesienia. Jednakże wielkość oraz położenie tego terenu pomiędzy drogą wojewódzka, terenami aktywności gospodarczej oraz ul. Leśną powodują, iż utrzymanie dotychczasowego sposobu zagospodarowania nie będzie miało wpływu na środowisko. Oznacza to brak większych zmian w funkcjonowaniu środowiska.

Pamiętać przy tym należy, iż celem planu miejscowego jest przywrócenie na wskazanym terenie możliwości lokalizacji terenów związanych z aktywnością gospodarczą, które zostały zmienione na tereny dolesień w dokumencie przyjętym uchwałą nr XV/132/2015 Rady Miejskiej w Oleśnie z dnia 28 grudnia 2015 r. W związku z art. 20 ust. 1 Rada Miejska chcąc uchwalić dla tego obszaru plan miejscowy musiałaby nie naruszając ustaleń studium wprowadzić tereny dolesień lub gruntów rolnych, co też zrobiła podejmując uchwałę nr XXVII/196/16 z dnia 28 września 2016 r.

Teren ten położony jest w granicach zwartego obszaru osadniczego, w bezpośrednim sąsiedztwie istniejących zakładów produkcyjnych oraz położony jest przy skrzyżowaniu ul. Leśnej z ul. Gorzowską (drogą wojewódzką nr 487). Od północy ograniczony jest przez ul. Leśną, od zachodu ul. Gorzowską, natomiast od południa i wschodu sąsiaduje z terenami aktywności gospodarczej – m.in. istniejący zakład produkcyjny ORAS Olesno Spółka z o.o. Producent armatury sanitarnej.

3. Analiza ustaleń projektu planu miejscowego i ocena zgodności z uwarunkowaniami ekofizjograficznymi

Analizę rozwiązań funkcjonalno-przestrzennych zawartych w projekcie omawianego dokumentu dokonuje się pod kątem zgodności z uwarunkowaniami ekofizjograficznymi, zgodności z przepisami ochrony środowiska oraz rozwiązań eliminujących lub ograniczających negatywne wpływy na środowisko.

W projekcie planu miejscowego przewiduje się umożliwienie lokalizacji funkcji związanej z aktywnością gospodarczą.

Decyzja o dokonaniu zmiany niniejszego dokumentu została podyktowana koniecznością przywrócenia możliwości lokalizacji zabudowy związanej z aktywnością gospodarczą. Zmiana obejmuje działki nr 524 (w części) oraz nr 527 położone w granicach obrębu Olesno o łącznej powierzchni ok. 1,2 ha.

W celu doprowadzenia dokumentów planistycznych do pierwotnego stanu Rada Miejska w Oleśnie podjęła uchwałę nr XXVII/216/20 z dnia 8 września 2020 r. w sprawie przystąpienia do sporządzenia zmiany studium uwarunkowań i kierunków zagospodarowania przestrzennego gminy Olesno oraz uchwałę nr XXVII/21720 z dnia 8 września 2020 r. w sprawie przystąpienia do sporządzenia miejscowego planu zagospodarowania przestrzennego w Oleśnie w rejonie ulicy Gorzowskiej.

Teren ten położony jest w granicach zwartego obszaru osadniczego, w bezpośrednim sąsiedztwie istniejących zakładów produkcyjnych oraz położony jest przy skrzyżowaniu ul. Leśnej z ul. Gorzowską (drogą wojewódzką nr 487). Od północy ograniczony jest przez ul. Leśną, od zachodu ul. Gorzowską, natomiast od południa i wschodu sąsiaduje z terenami aktywności gospodarczej – m.in. istniejący zakład produkcyjny ORAS Olesno Spółka z o.o. Producent armatury sanitarnej.

Teren ten ma zapewnioną obsługę komunikacyjną oraz dostęp do infrastruktury technicznej.

W projekcie zmiany planu miejscowego utrzymuje się zasady dotyczące ochrony środowiska i krajobrazu ustalone w obowiązującej edycji zmienianego dokumentu.

Należy założyć rozwój systemów wodociągowych a wraz z nimi budowę sieci kanalizacyjnej. Do czasu realizacji systemów kanalizacyjnych, ścieki komunalne będą gromadzone zgodnie z przepisami odrębnymi.

W zakresie sposobu odprowadzania wód opadowych i roztopowych z terenów zabudowanych zastosowanie będzie miało rozporządzenie Ministra Środowiska z dnia 18 listopada 2014 r. w sprawie warunków, jakie należy spełnić przy wprowadzaniu ścieków do wód lub do ziemi, oraz w sprawie substancji szczególnie szkodliwych dla środowiska wodnego. Zgodnie z art. 19 rozporządzenia, ścieki ujęte w szczelne, otwarte lub zamknięte systemy kanalizacyjne pochodzące z zanieczyszczonej powierzchni m.in. terenów przemysłowych, składowych, baz transportowych, dróg krajowych klasy G oraz parkingów o powierzchni powyżej 0,1 ha, wymagają podczyszczenia przed wprowadzeniem do wód lub do ziemi. Ścieki bezpośrednio odprowadzane do wód lub gruntu mogą stanowić poważne zagrożenie dla jego jakości i jakości wód podziemnych. Wody opadowe i roztopowe z terenów utwardzonych dróg i parkingów powinny być odprowadzane do sieci kanalizacji deszczowej. Uszczegółowienie tematyki gospodarki wodno-ściekowej dokona się na etapie sporządzenia miejscowego planu zagospodarowania przestrzennego.

Gromadzenie i utylizacja odpadów odbywać się będzie zgodnie z przyjętą polityką gminy. W tym zakresie obowiązuje wojewódzki plan gospodarki odpadami.

W zakresie zaopatrzenia w ciepło do ogrzewania budynków na terenach wiejskich, nie podłączonych do źródeł zcentralizowanych, zakłada się stosowanie proekologicznych systemów grzewczych opartych o paliwa niskoemisyjne, a także odnawialnych źródeł energii, m.in. energii słońca. Korzystnie ocenia się także stworzenie możliwości zaopatrzenia terenów mieszkaniowych w gaz. Na etapie sporządzania projektu trudno jest stwierdzić czy na badanym terenie powstaną obiekty wymagające ogrzewania.

Projekt zmiany planu miejscowego został sporządzony zgodnie z przepisami ochrony środowiska. Z punktu widzenia uwarunkowań ekofizjograficznych nie ma większych przeszkód dla wprowadzania zmiany zagospodarowania na przedmiotowym terenie. Nie znajdują się tu elementy środowiska przyrodniczego cenne z punktu widzenia problematyki ochrony przyrody. Niekorzystne z punktu widzenia zachowania zasobów przyrodniczych jest jednak wycinka części drzew.

Oddziaływanie planowanych inwestycji na środowisko uzależnione będzie od stopnia realizacji postanowień tych planów oraz charakteru wybranych działalności. Ocenia się, że zmiana zgodna jest z podstawowymi założeniami polityki przestrzennej i społeczno-gospodarczej gminy.

4. Przewidywany wpływ realizacji ustaleń projektu planu miejscowego na środowisko

4.1. Wpływ realizacji ustaleń projektu planu miejscowego na poszczególne elementy środowiska

W niniejszym rozdziale dokonano analizy wpływu realizacji projektu planu miejscowego na zasoby naturalne rozumiane jako poszczególne komponenty środowiska przyrodniczego i kulturowego. Według definicji zamieszczonej w Encyklopedii PWN (encyklopedia.pwn.pl), zasoby naturalne to „twory organiczne (rośliny, zwierzęta, ekosystemy) i nieorganiczne (atmosfera, wody, minerały), wykorzystywane przez człowieka w procesie produkcji i konsumpcji”.

Oceniając wpływ ustaleń planu miejscowego na środowisko analizowano tylko charakter oddziaływania wynikającego wyłącznie ze zmian wprowadzonych analizowaną zmianą. Rozpatrywano oddziaływanie na następujące elementy środowiska. Z tego względu charakter oddziaływania na poszczególne elementy środowiska nie powinien znacząco różnić się od aktualnego.

– rośliny i zwierzęta

Przedmiotowy teren jest w położony w obszarach dotychczas częściowo zainwestowanych, w związku z czym charakteryzuje się dość uproszczoną strukturą gatunkową, co w wyniku realizacji ustaleń przedmiotowej zmiany nie ulegnie zmianie.

– ludzie

Dopuszczone zainwestowanie terenu nie powinno wpłynąć negatywnie na warunki życia ludzi, a charakter oddziaływania powinien być porównywalny z obecnym.

– wody powierzchniowe i podziemne

Ponieważ zmiana mpzp zakłada poszerzenie zakresu funkcjonalnego przedmiotowego terenu o produkcję, należy zakładać, że może mieć to negatywny wpływ na jakość wód powierzchniowych. Zgodnie z przepisami odrębnymi oraz ustaleniami zmiany mpzp obowiązuje jednak odprowadzanie ścieków do sieci kanalizacji sanitarnej, a każdy teren, na którym może dojść do zanieczyszczenia powierzchni (w efekcie również wód powierzchniowych i podziemnych) substancjami ropopochodnymi lub innymi substancjami chemicznymi, musi być utwardzony oraz wyposażony w kanalizację deszczową z urządzeniami do odseparowania zanieczyszczeń od wody – zgodnie z przepisami odrębnymi.

– powietrze atmosferyczne

Dopuszczony charakter zainwestowania oraz skala wprowadzonych zmian nie powinny mieć wpływu na jakość powietrza atmosferycznego w skali lokalnej, a tym bardziej ponadlokalnej.

– klimat akustyczny

Nie przewiduje się, aby dopuszczony charakter zainwestowania, miał negatywny wpływ na kształtowanie klimatu akustycznego.

– powierzchnia ziemi i krajobraz

W przypadku realizacji zupełnie nowej inwestycji zgodnej z ustaleniami planu miejscowego może nastąpić zmiana krajobrazu. Mogą pojawić się ewentualne nowe obiekty o wiodącej funkcji produkcyjnej, które jednak stanowić będą ciągłość struktury już istniejącej na terenach sąsiednich. Nie wprowadzi to drastycznego przekształcenia krajobrazu.

– zasoby naturalne

Ustalenia przedmiotowej zmiany mpzp nie będą mieć żadnego wpływu na zasoby naturalne, z uwagi na ich brak w granicach obszaru opracowania, ani w jego bezpośrednim sąsiedztwie.

4.2. Oddziaływanie omawianego dokumentu poza obszarem opracowania

Zagospodarowanie na badanym obszarze będzie powodować oddziaływanie na środowisko również poza ustalonymi granicami. Wprowadzenie nowych elementów zainwestowania wiąże się ze wzrostem zużycia energii elektrycznej. Powstałe odpady oraz ścieki będą stanowić obciążenie dla środowiska w miejscu ich utylizacji. Sposób odprowadzania ścieków oraz zbierania odpadów realizowany będzie zgodnie z polityką przyjętą przez władze gminy. Zaistniałe emisje przyczynią się do ogólnego stanu środowiska w otoczeniu poszczególnych obszarów (migracja zanieczyszczeń przez powietrze atmosferyczne). Nastąpić może wzrost natężenia ruchu samochodowego jednak ze względu na charakter przyległych dróg nie powinien być odczuwalny.

4.3. Informacje o możliwym transgranicznym oddziaływaniu na środowisko

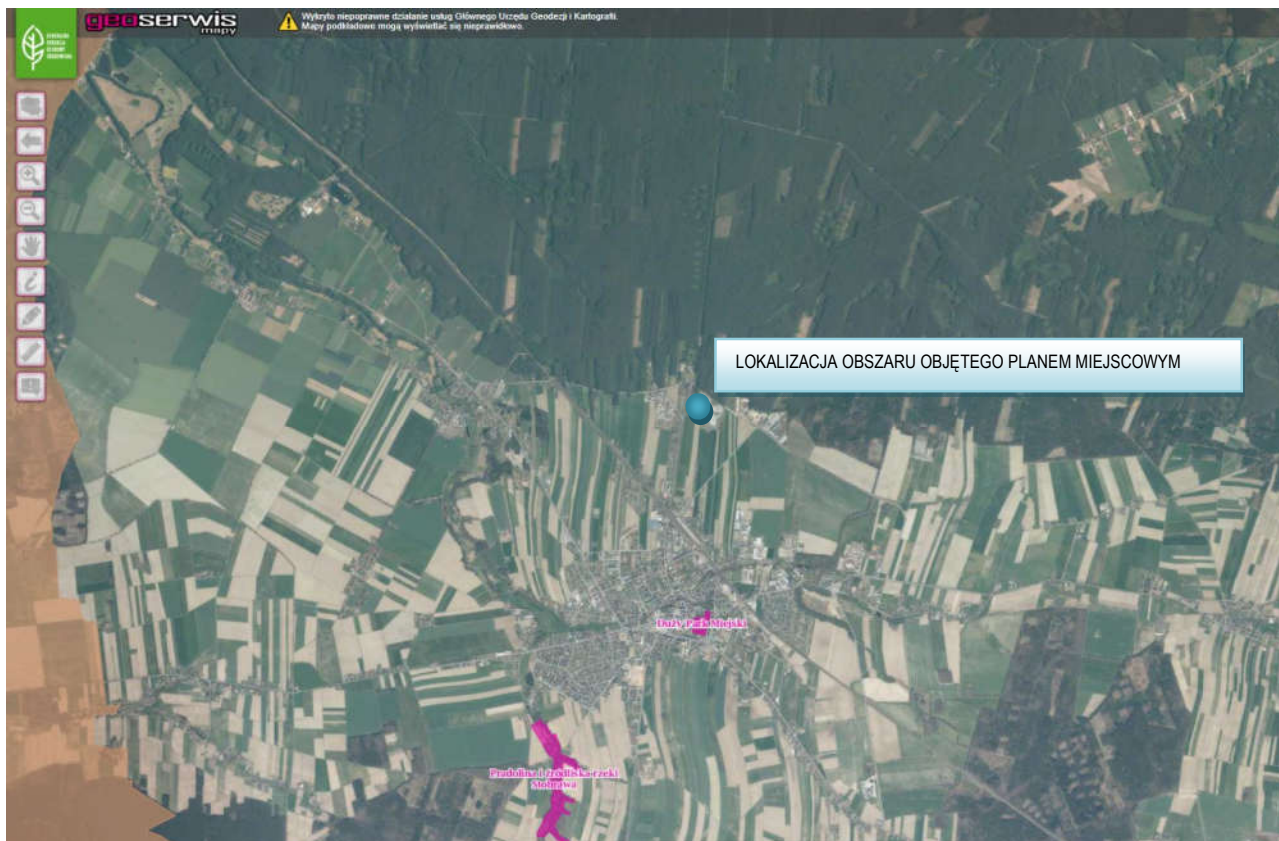
Transgraniczne oddziaływanie na środowisko, o którym mowa w art. 51 ust. 2, pkt 1 d) ustawy z dnia 3 października 2008 o udostępnianiu informacji o środowisku i jego ochronie, udziale społeczeństwa w ochronie środowiska oraz o ocenach oddziaływania na środowisko oceniane jest w aspekcie granic międzynarodowych. Projekt mpzp nie zawiera rozstrzygnięć, ani nie stwarza

możliwości, w wyniku których mogłyby wystąpić transgraniczne oddziaływanie na środowisko. Zagospodarowanie obszaru nie będzie oddziaływać na środowisko terenów położonych poza granicami kraju.

4.4. Oddziaływanie na formy ochrony przyrody

Na obszarze planu miejscowego nie identyfikuje się form ochrony obszarowej ani podlegających ochronie prawnej siedlisk przyrodniczych. Teren ten położony jest w oddaleniu od ustanowionych na terenie gminy form ochrony przyrody.

Opisane w poprzednich rozdziałach przewidywane oddziaływania powinny mieć charakter miejscowy i nie wykraczać poza granice zmiany mpzp. Emisje hałasu i zanieczyszczeń oraz inne przekształcenia w środowisku nie będą odczuwalne na obszarach chronionych. Ustala się zatem, że planowane zagospodarowanie nie będzie znacząco negatywnie wpływać obszary chronione, w tym na cele i przedmiot ochrony obszarów Natura 2000. Nie zostanie także naruszona integralność obszarów oraz ich połączenia ekologiczne z obszarami przyległymi.



Źródło: www.geoservis.gdos.gov.pl

4.5. Kompleksowa ocena skutków wpływu ustaleń mpzp na środowisko

Rozporządzenie Rady Ministrów z dnia 10 września 2019r. określa rodzaje przedsięwzięć mogących zawsze znacząco i potencjalnie znacząco oddziaływać na środowisko (Dz. U z 2020r. poz. 283 z późn.zm.). W związku z powyższym dla inwestycji mogących zawsze lub potencjalnie znacząco oddziaływać na środowisko wymagane jest sporządzenie raportu oddziaływania na środowisko. W dokumencie tym w sposób szczegółowy określa się charakterystykę konkretnej, planowanej inwestycji oraz przewidywane oddziaływanie inwestycji na środowisko przyrodnicze. W planie miejscowym dopuszczono jedynie część tego rodzaju inwestycji, mianowicie:

- 1) instalacji do wytwarzania podstawowych produktów farmaceutycznych z zastosowaniem procesów chemicznych lub biologicznych,
- 2) instalacji radiokomunikacyjnych, radionawigacyjnych i radiolokacyjnych,
- 3) instalacji do powierzchniowej obróbki metali lub tworzyw sztucznych z zastosowaniem procesów chemicznych lub elektrolitycznych;

Na etapie sporządzenia planu miejscowego nie jest możliwe określenie wszelkich możliwych, zwłaszcza negatywnych oddziaływań, przedsięwzięcia na środowisko, z uwagi na specyfikę działalności w szczególności usługowej i produkcyjnej, w zależności od branży inwestycyjnej, która na etapie sporządzania planu nie jest znana.

Efektywnym narzędziem weryfikującym poprawność rozwiązań inwestycyjnych oraz ich wpływ na środowisko, jest więc raport oddziaływania na środowisko, który zawiera charakterystykę szczegółowego oddziaływania inwestycji na środowisko, z pełną weryfikacją rozwiązań projektowych, technologicznych oraz wpływu na poszczególne elementy środowiska. Ocena inwestycji w aspekcie środowiskowym zostaje przeprowadzona na podstawie przedłożonego Raportu i w efekcie potencjalny inwestor uzyskuje decyzję środowiskową, która umożliwi realizację inwestycji.

Skutki potencjalne oddziaływania na środowisko przedstawiono w poniższej tabeli.

Tab. 1. Zróżnicowanie skutków oddziaływania na poszczególne elementy środowiska.

Oddziaływanie na:	Oddziaływanie pod względem:						
	bezpośredniości	okresu trwania	częstotliwości	charakteru zmian	zasięgu	trwałości przekształceń	intensywności przekształceń
świat przyrody i bioróżnorodność	bezpośrednie	długoterminowe	stałe	negatywne	miejscowe	częściowo odwracalne	duże
gleby i powierzchnię terenu	bezpośrednie	długoterminowe i krótkoterminowe	stałe	negatywne	miejscowe	nieodwracalne	duże
powietrze atmosferyczne	bezpośrednie i wtórne	długoterminowe i krótkoterminowe	stałe i chwilowe	negatywne	miejscowe i lokalne	możliwe do rewaloryzacji	zauważalne
klimat lokalny	bezpośrednie	długoterminowe	stałe	negatywne	miejscowe	częściowo odwracalne	zauważalne
klimat akustyczny	bezpośrednie	długoterminowe i krótkoterminowe	stałe	negatywne	miejscowe i lokalne	odwracalne	zauważalne
wody	pośrednie	długoterminowe	stałe	negatywne	miejscowe i lokalne	częściowo odwracalne	nieznaczne
krajobraz i zabytki	bezpośrednie i pośrednie	długoterminowe	stałe	negatywne	miejscowe	nieodwracalne	duże
ludzi	bezpośrednie i pośrednie	długoterminowe	stałe	pozytywne	miejscowe i lokalne	częściowo odwracalne	zauważalne

5. Metody analizy realizacji postanowień projektu zmiany mpzp

Stopień realizacji zamierzeń planistycznych powinien być okresowo weryfikowany przez aktualizację inwentaryzacji zagospodarowania poszczególnych terenów i monitoring wykonanych inwestycji.

Monitorowanie stanu środowiska i zmian w nim zachodzących powinno być realizowane w odniesieniu do terenów objętych zmianą mpzp, a także komponentów środowiska, które mogą być najbardziej podatne na negatywny wpływ powodowany realizacją omawianego dokumentu. W tym zakresie proponuje się objąć monitoringiem następujące komponenty środowiska:

- klimat akustyczny na terenach chronionych przed hałasem - ocena poziomu hałasu wskaźnikami mającymi zastosowanie do ustalania i kontroli warunków korzystania ze środowiska w odniesieniu do jednej doby: L_{AeqD} – równoważny poziom dźwięku A dla pory dnia (rozumianej jako przedział czasu od godz. 6:00 do godz. 22:00), L_{AeqN} – równoważny poziom dźwięku A dla pory nocy (rozumianej jako przedział czasu od godz. 22:00 do godz. 6:00, wyrażone w dB);

Monitoring ten może być również prowadzony w oparciu o wyniki badań przeprowadzonych w ramach Państwowego Monitoringu Środowiska, a także innych badań wykonywanych w zależności od zapotrzebowania np. w przypadku pojawienia się skarg mieszkańców na uciążliwość prowadzonej działalności w oparciu już o plan miejscowy.

Częstotliwość przeprowadzania analiz powinna być uwarunkowana częstotliwością badania aktualności kierunków polityki przestrzennej, zawartych w planach, programach i studiach oraz w aktach prawa miejscowego. Zgodnie z art. 32 ust. 2 ustawy o planowaniu i zagospodarowaniu przestrzennym wyniki omawianych analiz powinny być przekazywane co najmniej raz w czasie trwania kadencji rady. Proponuje się zatem, aby analizy dotyczące ochrony środowiska były przeprowadzane również z taką częstotliwością.

6. Przedstawienie rozwiązań mających na celu zapobieganie, ograniczenie lub kompensację przyrodniczą negatywnych oddziaływań na środowisko

Obszar objęty zmianą planu miejscowego nie stanowi obecnie terenu zainwestowania, a charakter nowego przeznaczenia w analizowanym dokumencie zmieni zakres funkcjonalny przedmiotowego terenu z terenu przeznaczonego do zalesienia na produkcyjny. Zmiana planu miejscowego dotyczy terenu działki nr 524 (w części) oraz nr 527 położonych w granicach obrębu Olesno o łącznej powierzchni ok. 1.2 ha położonych w Oleśnie. Celem zmiany planu jest przywrócenie na wskazanym terenie możliwości lokalizacji terenów związanych z aktywnością gospodarczą, które zostały zmienione na tereny dolesień w dokumencie przyjętym uchwałą nr XV/132/2015 Rady Miejskiej w Oleśnie z dnia 28 grudnia 2015 r. W związku z art. 20 ust. 1 Rada Miejska chcąc uchwalić dla tego obszaru plan miejscowy musiałaby nie naruszając ustaleń studium wprowadzić tereny dolesień lub gruntów rolnych, co też zrobiła podejmując uchwałę nr XXVII/196/16 z dnia 28 września 2016 r.

Analizując całokształt zagadnień przyrodniczych w opracowanym projekcie mpzp można stwierdzić, że projektowane zamierzenia uwzględniają zasady ochrony środowiska, ograniczając negatywne oddziaływanie na środowisko poprzez odpowiednie zapisy. Realizacja ustaleń zmiany mpzp nie powinna powodować znaczących negatywnych zmian w środowisku.

Negatywne oddziaływanie związane z planowanym sposobem użytkowania i zagospodarowania terenu będzie głównie polegać na:

- przekształceniu krajobrazu (z uwagi na możliwą budowę nowych obiektów kubaturowych),
- usunięciu pokrywy glebowej (z części terenu przeznaczonego pod nowe obiekty budowlane i powierzchnie utwardzone),
- negatywnym oddziaływaniu maszyn i urządzeń budowlanych na etapie budowy,
- zwiększonej emisji hałasu poprzez ruch samochodowy,
- zmniejszenie infiltracji wód opadowych,
- możliwości zwiększenia zanieczyszczenia wód z powierzchni terenu.

Zmniejszenie uciążliwości można osiągnąć przez:

- skuteczną politykę proekologiczną gminy,
- utrzymanie drożności sieci melioracyjnej, poprzez regularne prace konserwacyjne
- odprowadzanie wód opadowych na tereny własne inwestora oraz do istniejących wód powierzchniowych (rowów melioracyjnych), po uprzednim ich oczyszczeniu w stopniu zapewniającym usunięcie zawiesin ogólnych oraz substancji rozpuszczonych,
- zachowanie i ochronę ekosystemów cieków wodnych,
- planowanie nowych liściastych nasadzeń, pełniących funkcje ekologiczno-krajobrazowe, izolacyjne i ochronne wzdłuż dróg, cieków,
- sortowanie odpadów w celu prowadzenia racjonalnej gospodarki odpadami,
- racjonalną polityką ogrzewania budynków uwzględniającą wpływ na środowisko,
- zapobieganie zanieczyszczaniu koryt cieków i miejsc podmokłych odpadami stałymi,
- przed rozpoczęciem ewentualnych prac inwestycyjnych usunięcie i zagospodarowanie warstwy urodzajnej gleby, zgodnie z przepisami odrębnymi,
- ogrzewanie budynków z wykorzystaniem ekologicznych paliw oraz technologii spalania o niskiej emisji zanieczyszczeń do atmosfery,
- zachowanie bezwzględnego priorytetu ochrony środowiska przyrodniczego oraz środowiska życia człowieka.

7. Przedstawienie rozwiązań alternatywnych do rozwiązań zawartych w projekcie omawianego dokumentu

Zakres analizowanej zmiany mpzp nie dotyczy ustaleń, dla których byłyby jakiekolwiek inne rozwiązania opcjonalne, ponieważ dotyczy on ściśle obszaru, w stosunku do którego planowane są działania inwestycyjne. W związku z tym bezzasadne jest proponowanie rozwiązań alternatywnych.

8. Informacje o celach ochrony środowiska ustanowionych na szczeblu międzynarodowym, wspólnotowym i krajowym oraz powiązania z innymi dokumentami

Działania przewidziane w zmianie mpzp w zakresie ochrony środowiska przyrodniczego oraz skutków oddziaływania kierunków jego zagospodarowania mają charakter lokalny, jednak uwzględniają cele ochrony środowiska zawarte w dokumentach strategicznych opracowywanych na szczeblu krajowym i regionalnym oraz w dyrektywach Unii Europejskiej.

Tab. 2. Analiza celów ochrony środowiska istotnych z punktu widzenia projektowanego dokumentu

Nazwa dokumentu	Cel ochrony środowiska	Sposób, w jaki cel został uwzględniony w MPZP
<u>Dokumenty rangi międzynarodowej i wspólnotowej</u>		
Konwencja Genewska w sprawie transgranicznego zanieczyszczenia powietrza na dalekie odległości z 1979 r. wraz z II protokołem siarkowym z 1994 r. (Oslo)	Powstrzymanie przemieszczania się szkodliwych zanieczyszczeń na dalekie odległości	Zapisy o wykorzystywaniu proekologicznych, niskoemisyjnych nośników energii oraz energii odnawialnej
Konwencja Ramsarska o obszarach wodno – błotnych z 1971 r. ze zmianami w Paryżu (1982 r.) i Regina (1987 r.),	Ochrona obszarów wodno-błotnych, w szczególności mających znaczenie dla ptaków	Brak negatywnego oddziaływania na ekosystemy wodne gminy, brak ingerencji w system hydrograficzny
<ul style="list-style-type: none"> – Dyrektywa 43/92 EEC z 21 maja 1992 r. (z późn. zm.) w sprawie ochrony siedlisk naturalnych oraz dzikiej fauny i flory – Dyrektywa 79/409/EWG z 2 kwietnia 1979 r. o ochronie ptaków, będąca podstawą tworzenia Europejskiej Sieci Ekologicznej NATURA 2000 	Ochrona siedlisk i zwierząt (w tym ptaków) mających znaczenie dla utrzymania zróżnicowania biologicznego, tworzenie sieci obszarów Natura 2000	

<ul style="list-style-type: none"> – Dyrektywa Ramowej UE dotyczącej wody, przyjętej w 1997 r., – Dyrektywa 98/15/EC z 27 lutego 1998 r. dot. wprowadzania zanieczyszczeń do wód. 	Ochrona zasobów wód powierzchniowych i podziemnych. Dążenie do osiągnięcia wysokiej jakości wód.	Brak negatywnego oddziaływania na ekosystemy wodne gminy, brak ingerencji w system hydrograficzny
Ramowa Konwencja Narodów Zjednoczonych w sprawie zmian klimatu z Rio de Janeiro, 1992 r., Ramowa Konwencja Narodów Zjednoczonych w sprawie zmian klimatu z Kioto, 1997 r.	Powstrzymanie niekorzystnych zmian klimatycznych – ograniczenie emisji gazów cieplarnianych (w tym dwutlenku węgla)	Dopuszczenie pozyskiwania energii odnawialnej
<u>Dokumenty rangi krajowej</u>		
Krajowy Plan Gospodarki Odpadami	Zaplanowanie zintegrowanej gospodarki odpadami w kraju, w sposób zapewniający ochronę środowiska z uwzględnieniem obecnych i przyszłych możliwości technicznych, organizacyjnych	Sposób gromadzenia i utylizacji odpadami zgodnie z wojewódzkim planem gospodarki odpadami.
Polityka Energetycznej Polski do 2030 roku Krajowy plan działań w zakresie energii ze źródeł odnawialnych	Zwiększenie udziału energii ze źródeł odnawialnych (w szczególności wykorzystanie energii elektrycznej z wiatru) w krajowym bilansie energetycznym	Dopuszczenie pozyskiwania energii odnawialnej

9. Streszczenie

Niniejszą prognozę oddziaływania na środowisko przyrodnicze sporządzono na potrzeby projektu miejscowego planu zagospodarowania przestrzennego. Prognozę opracowano na podstawie analizy projektu dokumentu, analizy dotychczas obowiązującego planu miejscowego, założeń ochrony środowiska oraz informacji o istniejącym i projektowanym sposobie zagospodarowania i użytkowania terenu. Celem wykonanej prognozy było podsumowanie stanu środowiska i określenie wpływu ustaleń zawartych w projekcie analizowanej zmiany.

Zmiana planu miejscowego dotyczy terenu działek nr 524 (w części) oraz nr 527 położonych w granicach obrębu Olesno o łącznej powierzchni ok. 1,2 ha położonych w Oleśnie. Celem zmiany planu miejscowego jest przywrócenie na wskazanym terenie możliwości lokalizacji terenów związanych z aktywnością gospodarczą, które zostały zmienione na tereny dolesień w studium uwarunkowań i kierunków zagospodarowania przestrzennego gminy Olesno przyjętym uchwałą nr XV/132/2015 Rady Miejskiej w Oleśnie z dnia 28 grudnia 2015 r. W związku z art. 20 ust. 1 Rada Miejska uchwalając dla tego obszaru plan miejscowy zobligowana była do wprowadzenia na tym obszarze terenów dolesień lub gruntów rolnych, co też zrobiła podejmując uchwałę nr XXVII/196/16 z dnia 28 września 2016 r.

Analiza poszczególnych elementów środowiska przyrodniczego nie wykazała, aby obszar objęty przedmiotowym planem miejscowym wykazywał cenne wartości przyrodnicze. Dotychczasowy sposób zagospodarowania i użytkowania analizowanego terenu oraz jego bezpośredniego sąsiedztwa wpłynął już w pewnym stopniu degradująco na środowisko przyrodnicze. Rozpatrywany teren został już zmieniony antropogenicznie i morfologicznie, ze względu na oddziaływanie otaczających terenów zainwestowanych miejscowości miasta Olesno, dróg o znaczeniu ponadlokalnym (droga wojewódzka nr 487, ul. Leśna) oraz przede wszystkim z uwagi na zainwestowanie sąsiednich terenów.

Wpływ ustaleń przedmiotowej zmiany planu miejscowego na poszczególne elementy środowiska przyrodniczego będzie niewielki, porównywalny z dotychczasowym – wynikającym z zagospodarowania na tych terenach oraz ich bezpośredniego sąsiedztwa.

Realizacja ustaleń planu miejscowego ze względu na przedmiot oraz skalę ustaleń nie będzie mieć żadnego wpływu na stan środowiska w kontekście transgranicznym, ani na cele i przedmiot ochrony obszarów Natura 2000.

W wyniku realizacji ustaleń przedmiotowej zmiany planu miejscowego dla terenu dla którego zmieni się dotychczasowe przeznaczenie, najbardziej narażone na negatywne oddziaływanie komponenty środowiska stanowią wody powierzchniowe oraz powierzchnia ziemi i krajobraz. W przypadku realizacji zupełnie nowej inwestycji może nastąpić zmiana krajobrazu z rolniczo-leśnego na produkcyjny. Mogą pojawić się ewentualne nowe obiekty o wiodącej funkcji produkcyjnej, które jednak stanowią ciągłość struktury osadniczej miejscowości oraz rozszerzenie Katowickiej Specjalnej Strefy Ekonomicznej. Nie wprowadzi to drastycznego przekształcenia krajobrazu i naturalnie wpisze się w charakter tego obszaru. Ustalenia planu miejscowego wpisują projektowane tereny zainwestowania w istniejącą tkankę i ponadto określają parametry urbanistyczne zabudowy i pozwoli na utrzymanie ładunku przestrzennego w obrębie miejscowości. Ponadto wpisują się w cele strategiczne określone w Strategii.

W przypadku analizowanego projektu planu miejscowego, z uwagi na skalę i charakter zmian, do najważniejszych działań ograniczających negatywne oddziaływanie na środowisko należą: planowanie nowych nasadzeń zieleni liściastej, wysokiej, pełniącej funkcje ekologiczno-krajobrazowe, izolacyjne i ochronne wzdłuż dróg; zapobieganie zanieczyszczaniu koryt cieków i miejsc podmokłych odpadami stałymi; zachowanie i ochronę ekosystemów cieków wodnych, gromadzenie wód opadowych na terenach własnych inwestora.

Najważniejsze wskaźniki monitoringu skutków wdrażania postanowień dokumentu służące do oceny zmian przestrzennych (poprawa, pogorszenie stanu środowiska) i ich dynamiki stanowią:

- jakość wód powierzchniowych,
- jakość powietrza atmosferycznego, zwłaszcza akustycznego,
- ilość ścieków odprowadzanych do odbiornika, dysproporcje między siecią wodociągową a kanalizacyjną,
- powierzchnia i stan zachowania siedlisk przyrodniczych i obszarów chronionych w otoczeniu terenu opracowania zmiany planu,
- zmiany położenia zwierciadła wody gruntowej.

Stwierdzono, że ustalenia zmiany planu miejscowego mogą w pewnym stopniu wpłynąć na środowisko przyrodnicze, zmieniając w nieznacznym stopniu krajobraz oraz warunki przyrodnicze obszaru, jednak oddziaływanie to nie będzie znacząco negatywne i nie wpłynie negatywnie na system obszarów chronionych. Ustalenia dokumentu nie zawierają rozwiązań, które mogą zdecydowanie negatywnie i ekstremalnie wpływać na środowisko przyrodnicze i oddziaływać na nie w kontekście transgranicznym. W związku z powyższym realizacja założeń zmiany mpzp na przedmiotowym terenie stanowi efekt racjonalnego gospodarowania przestrzenią z uwzględnieniem istniejących uwarunkowań przestrzennych oraz aspektów środowiskowych i społecznych. Przyszłe zagospodarowanie nie powinno wpłynąć na klimat lokalny, a zmiany będą występować punktowo, gdzie może występować inwersja temperatur. Intensywniej zabudowane tereny mogą stanowić miejsca stagnowania ciepłego powietrza.

W zakresie przeciwdziałania niekorzystnym zmianom klimatycznym istotne znaczenie ma zachowanie jak największej liczby zbiorników wodnych, utrzymanie cieków, otwartych rowów oraz terenów zieleni, w szczególności wysokiej i liściastej. Zieleni liściasta pochłania dwutlenek węgla, wydzielą tlen, magazynuje wodę w szczególności jej nadmiar spowodowany zmianą klimatu i nagłymi zjawiskami atmosferycznymi w postaci deszczy nawalnych.

Powstanie nowych inwestycji może oznaczać konieczność dokonania wycinki części drzewostanu, a więc zmniejszenia powierzchni pochłaniającej dwutlenek węgla. Mając na względzie etapowość inwestycji proces ten będzie przebiegał powoli a w ramach rekompensaty pojawi się uzupełniona zieleni w miejscach niekolidujących z inwestycjami. Nie należy zatem spodziewać się, że wycinka drzew nastąpi od razu i na znacznym terenie.

W zakresie rozwiązań zapewniających przeciwdziałanie niekorzystnym zmianom klimatycznym projekt mpzp zakłada również pozyskiwanie ciepła w oparciu o niskoemisyjne nośniki energii oraz wykorzystywanie odnawialnych źródeł energii. Ocenia się jednak, że realizacja dokumentu nie będzie miała znaczącego wpływu na globalne zmiany klimatyczne ponieważ obejmuje korektę funkcji lokalnie.

10. Spis literatury

- „Studium uwarunkowań i kierunków zagospodarowania przestrzennego gminy Olesno”;
- „Opracowanie ekofizjograficzne gminy Olesno”, mgr A. Trela, dr K. Spalek, mgr R. Trela, mgr inż. M. Michałowski, Finanse & Środowisko Biuro doradztwa i analiz, Olesno 2013 r.;
- „Aktualizacja Programu ochrony środowiska dla gminy Olesno na lata 2011 – 2014 z perspektywą do roku 2018”, Ekoprecyzja, Ustroń;
- Program ochrony środowiska dla województwa opolskiego na lata 2012-2015 z perspektywą do roku 2019, 2012, UMWO, Opole;
- Program Ochrony Środowiska Powiatu Oleskiego na lata 2017-2020 z perspektywą na lata 2021-2024, Opole 2017,
- Plan Zagospodarowania Przestrzennego Województwa Opolskiego, 2010, Urząd Marszałkowski Województwa Opolskiego, Opole;
- „Projekt robót geologicznych na rozpoznanie i udokumentowanie złoża kruszywa naturalnego „Stare Olesno” w kategorii C1” (Oleskie przedsiębiorstwo Wodociągów i Kanalizacji Sp. z o.o. w Oleśnie, Kraków 2019),
- „Projekt robót geologicznych na rozpoznanie i udokumentowanie złoża kruszywa naturalnego „Łomnica” w kategorii C1” (Oleskie przedsiębiorstwo Wodociągów i Kanalizacji Sp. z o.o. w Oleśnie, Kraków 2019),
- „Projekt robót geologicznych na rozpoznanie i udokumentowanie złoża kruszywa naturalnego „Świercze” w kategorii C1” (Oleskie przedsiębiorstwo Wodociągów i Kanalizacji Sp. z o.o. w Oleśnie, Kraków 2019),
- „Ważniejsze uwarunkowania przyrodnicze a wydobywanie kruszyw”, K. Martyniak, Prace Naukowe Instytutu Górnictwa Politechniki Wrocławskiej, Studia i Materiały Nr 39, 2011 r.
- Informacje o stanie środowiska w województwie opolskim, Bibliotek Monitoringu Środowiska, Wojewódzki Inspektorat Ochrony Środowiska w Opolu;
- Opracowania kartograficzne i inne dane zamieszczone na serwisie <http://maps.geoportal.gov.pl>;
- Bank Danych o Lasach <https://www.bdl.lasy.gov.pl/portal/mapy>;

- Informacje zamieszczone w serwisie internetowym <https://polska.e-mapa.net/> (Geoportal Otwartych Danych Przestrzennych);
- Aktualne akty prawne pochodzące z bazy umieszczonej na stronie internetowej <http://isip.sejm.gov.pl>.
Inne, nie wymienione w spisie pozycje, przytoczono w tekście opracowania.

OŚWIADCZENIE

Oświadczam, że:

- spełniam wymagania, o których mowa w art. 74a ust. 2 pkt 2 ustawy z dnia 3 października 2008 r. *o udostępnianiu informacji o środowisku i jego ochronie, udziale społeczeństwa o ochronie środowiska oraz o ocenach oddziaływania na środowisko* (t.j. Dz. U. z 2017 r. poz. 1405 z późn. zm.),
- jestem świadoma odpowiedzialności karnej za złożenie fałszywego oświadczenia, o którym mowa w art. 51 ust. 2 pkt 1 lit. f cytowanej wyżej ustawy.

mgr inż. Sabina Gontarewicz-Dziwińska

